

Systeme national d'information pédologique NABODAT

Aperçu de l'utilisation des modèles de saisie du
« Paquet Cartographie des sols »

Centre de services NABODAT

Octobre 2024

Engagé en Suisse
pour une précieuse ressource

Impressum

Auteur : Centre de services NABODAT

Année de publication : 2024

Editeur : Centre de services NABODAT c/o, Centre de compétences sur les sols (CCSols), ccsols.ch.

Le Centre de compétences sur les sols travaille sur mandat de trois offices fédéraux l'OFEV (Office fédéral de l'environnement), l'OFAG (Office fédéral de l'agriculture) et l'ARE (Office fédéral du développement territorial). Il est situé à la Haute école des sciences agronomiques, forestières et alimentaires (HAFL) de la Haute école spécialisée bernoise (BFH) à Zollikofen.

Copyright : selon le symbole de la licence Creative Commons ci-dessous, la reproduction non-commerciale est encouragée, mais seulement avec la mention de la source et l'envoi d'un exemplaire de la publication à l'éditeur. La transmission est régie par les mêmes conditions.



Contenu

1	Utilisation des modèles de saisie	4
1.1	Aspects techniques	4
1.2	Mise à jour des modèles de saisie	4
2	Aperçu des modèles de saisie pour la cartographie des sols	5
3	Organisation des tâches pour les modèles de saisie pour la cartographie des sols	6
3.1	Commentaire concernant l'organisation des tâches	7
4	Assistance offerte par le Centre de services NABODAT	8

1 Utilisation des modèles de saisie

Lors d'une cartographie des sols, des informations pédologiques ponctuelles et surfaciques sont recueillies (profils, sondage, polygones) avec les données de laboratoire et les métadonnées correspondantes. Pour permettre une saisie numérique de ces informations selon FAL24+ et leur importation dans le système national d'information pédologique NABODAT, le Centre de services NABODAT met à disposition des modèles de saisie pour les cartographies actuelles. Les données ainsi saisies de manière homogène et d'une bonne qualité peuvent être transférées dans NABODAT sans autre traitement par le Centre de services. Elles sont ainsi rapidement à la disposition des services cantonaux et nationaux, qui peuvent les consulter et les traiter à tout moment.

Le chapitre 2 présente les modèles de saisie disponibles pour les cartographies. Le graphique procédural au chapitre 3 montre quels acteurs, -trices doivent intervenir dans ce processus, à quel moment et de quelle manière.

1.1 Aspects techniques

Les modèles de saisie « Paquet Cartographie des sols » se basent sur l'application Excel de Microsoft Office. Le fichier est disponible sous forme de classeur Excel avec macros (*.xlsm). Le modèle de saisie est développé et testé sur les systèmes d'exploitation Windows Office 365. En cas de dysfonctionnement du système lié à l'utilisation d'un autre système (p. ex. Mac) ou d'une autre version d'Office, une assistance ne peut être proposée que sous réserves. L'outil est entièrement fonctionnel si les **macros sont activées et autorisées** (un avertissement de sécurité -> activer les macros).

Que faire en cas d'annonce d'erreur ?

Les éventuels messages d'erreurs dues au non-fonctionnement d'un code macro peuvent être fermés avec la commande « **fermer** ». Ensuite, il faudra peut-être quitter le classeur (après l'avoir enregistré) et le réouvrir afin que toutes les macros puissent à nouveau fonctionner normalement.

1.2 Mise à jour des modèles de saisie

Les modèles de saisie sont suivis et développés par le Centre de services NABODAT. Les erreurs ou souhaits d'extension peuvent être communiqués par mail au Centre de services NABODAT. Pour que l'importation des données puisse se faire correctement, il faut toujours travailler avec la version la plus récente des modèles de saisie. Elles sont disponibles et elles peuvent être téléchargées sur le site internet du Centre de compétences sur les sols (CCSols) www.ccsols.ch sous la rubrique [Gestion des données](#).

2 Aperçu des modèles de saisie pour la cartographie des sols

Chaque modèle de saisie présenté ci-dessous contient une notice explicative spécifique et peut être téléchargé (individuel ou regroupé) sur le site internet du CCSols www.ccsols.ch sous la rubrique [Gestion des données](#). Dans la mesure du possible, les listes de codes et les paramètres d'analyse de NABODAT sont indiqués dans les modèles de saisie. Les fichiers Excel sont complétés par des codes macro pour permettre le contrôle ultérieur des données. Pour qu'ils fonctionnent, les macros doivent être activées et autorisées.

Modèles de saisie	Contenu	A remplir par
CartoSol_Projet_Lot	Tableau Excel comportant les métadonnées générales relatives au projet et au lot (nom du projet, date, degré d'accessibilité NABODAT, etc.)	Commanditaire, -trice
CartoSol_Fiche_de_profil	Tableau Excel de la fiche de profil FAL24+ Saisie des informations relatives au profil avec les données du site associées. Mise à disposition de documents relatifs au profil (fiche de profil originale, photos, croquis du profil, etc.)	Cartographe
NouveauxPartenaires	Tableau Excel dans lequel sont indiquées les données de contact des mandataires (cartographie, laboratoire) qui ne sont <u>pas encore</u> saisis dans NABODAT. S'il n'y a pas de nouveau partenaire, ce modèle n'est pas nécessaire	Commanditaire, -trice
Documents	Tableau Excel pour la saisie de métadonnées concernant des documents (rapports de projets, photos de sites, etc.) Les documents concernant le relevé de profils sont saisis à l'aide modèle « CartoSol_Fiche_de_profil ».	Commanditaire, -trice
Mesures_Laboratoire	Tableau Excel pour la saisie des valeurs mesurées et des méthodes d'analyse correspondantes	Laboratoire
CartoSol_Mesures_FABO	Indications complémentaires des commanditaires, -trices pour les valeurs mesurées par le laboratoire (numéro de relevé, numéro de l'échantillon, etc.).	Commanditaire, -trice
CartoSol_Echantillon_Cartographie	Tableau Excel destiné à la saisie de métadonnées sur l'échantillonnage de profils (numéro de l'échantillon original, profondeur, conditions climatiques, etc.).	Cartographe
CartoSol_Liste_des_polygones	Tableau Excel destiné à la saisie des informations factuelles de la cartographie surfacique. Option permettant de générer un formulaire de terrain avec une sélection d'attributs. Également applicable aux relevés de sondages. Reprise séparée des données géométriques de forme de Shapefile.	Cartographe

3 Organisation des tâches pour les modèles de saisie pour la cartographie des sols

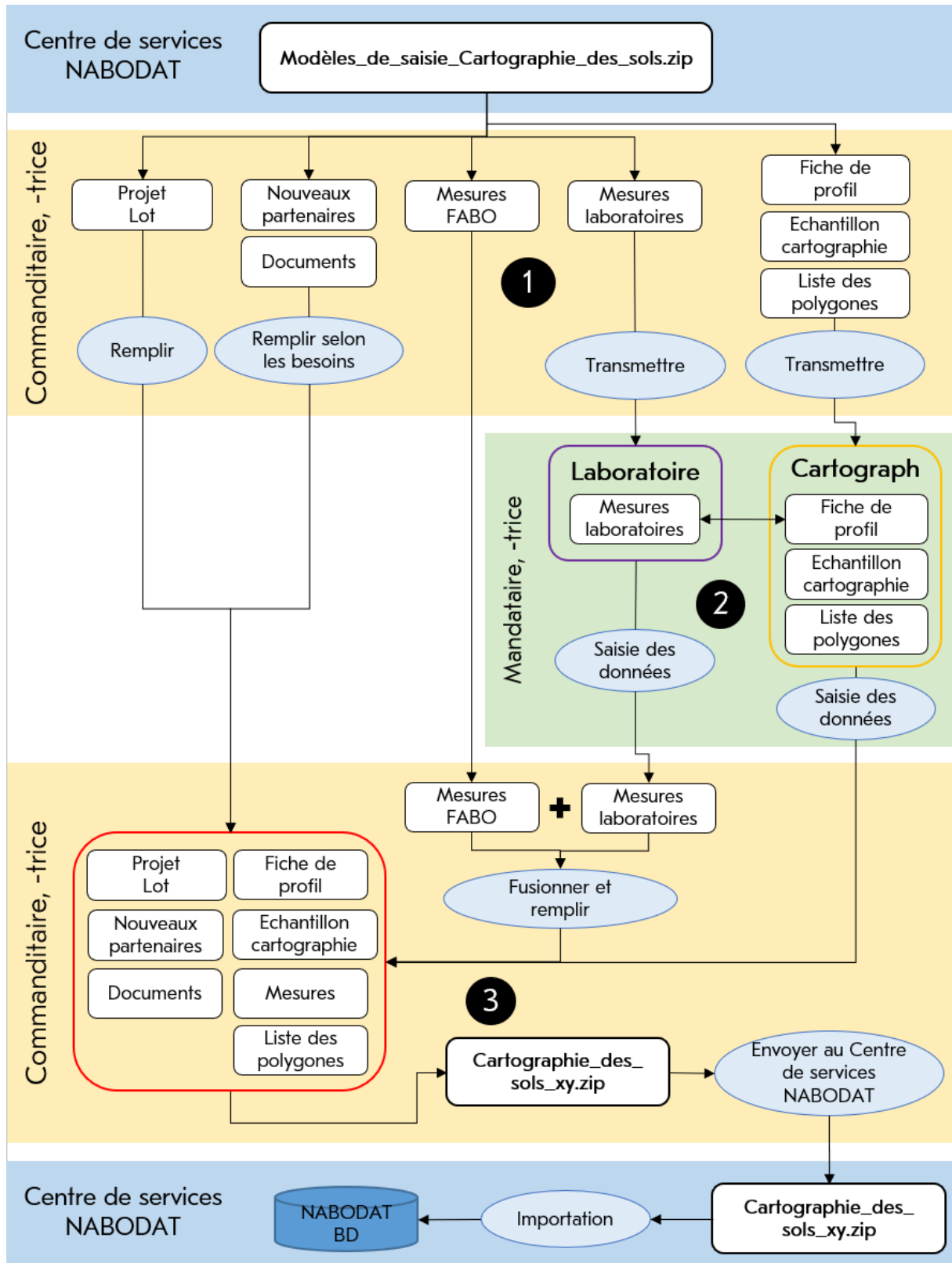


Illustration 1 : Organisation des tâches pour la saisie des données pour la cartographie des sols à travers les modèles de saisie

3.1 Commentaire concernant l'organisation des tâches

1. Le/la **commanditaire, -trice** (service/office cantonal) se procure de la version actuelle du fichier ZIP « **Modèles_de_saisie_Cartographie_des_sols_yyyddmm.zip** » sur www.ccsols.ch sous la rubrique [Gestion des données](#). Celui-ci contient les huit modèles de saisie Excel susmentionnés accompagnés, ainsi que des manuels détaillés pour les modèles de saisie « **CartoSol_Fiche_de_profil** » et « **CartoSol_Liste_des_polygones** ».

Pour commencer, le/la commanditaire, -trice doit accomplir les actions suivantes :

- a) **Remplir** : Les modèles de saisie « **CartoSol_Projet_Lot** » et « **Sites** » sont remplis par le/la commanditaire, -trice. S'il est nécessaire de saisir de nouveaux partenaires ou documents n'appartenant pas aux fiches des profils (p. ex. un nouveau laboratoire ou mandataire), les modèles de saisie « **NouveauPartenaire** » et « **Documents** » doivent également être remplis.
 - b) **Transmettre** : Les dossiers « **CartoSol_Fiche_de_profil** », « **CartoSol_Echantillons_cartographie** » et « **CartoSol_Liste_des_polygones** » sont transmis sans autre traitement au bureau mandaté pour la cartographie. Le dossier « **Mesures_Laboratoire** » est envoyé au laboratoire compétent.
2. Les **mandataires, -trices** saisissent les données cartographiques et les résultats des mesures.
 - a) Le **bureau de cartographie** effectue la saisie dans les modèles « **CartoSol_Fiche_de_profil** », « **CartoSol_Echantillons_cartographie** » et « **CartoSol_Liste_des_polygones** ». Le/la cartographe envoie lui-même au laboratoire pour analyse les échantillons prélevés sur les profils. Il sera ensuite informé des résultats par le laboratoire ou le/la commanditaire, -trice.
 - Les fiches de profils originales sont scannées et les images (situation, topographie, croquis du profil) découpées. Elles sont classées dans un sous-dossier du dossier « **CartoSol_Fiche_de_profil** ».
 - Les données géométriques de la cartographie surfacique (polygones) sont mises à disposition dans un fichier SIG séparé.
 - b) Le **laboratoire** remplit les résultats des mesures dans le modèle de saisie « **Mesures_Laboratoire** » et les transmet aux cartographes et au commanditaire, à la commanditrice.
 3. Le/la **commanditaire, -trice** reçoit des mandataires les modèles de saisie remplis « **CartoSol_Echantillon_cartographie** », « **CartoSol_Liste_des_polygone** » et « **Mesures_Laboratoire** » ainsi que les données complémentaires (illustrations, données géométriques).

A présent, il faut encore accomplir les actions suivantes :

- a) **Fusionner** : Les feuilles du modèle de saisie « **Mesures_Laboratoire** » doivent être copiées par le/la commanditaire, -trice et collées dans le modèle de saisie « **CartoSol_Mesures_FABO** ». Les colonnes supplémentaires de « **CartoSol_Mesures_FABO** » sont à présent associées aux valeurs de laboratoire (cf. notice explicative inclus dans « **CartoSol_Mesures_FABO** »).
- b) Une fois **la saisie des données achevée**, le/la commanditaires, -trice envoie tous les modèles de saisie, y compris les données complémentaires, sous forme de fichier ZIP au **Centre de services NABODAT**. Celui assure la transformation et l'importation des informations pédologiques dans l'application web NABODAT, et informe le commanditaire.

L'AQ finale relève de la responsabilité de l'office cantonal ou de l'institution commanditaire.

4 Assistance offerte par le Centre de services NABODAT

Le Centre de services NABODAT se tient volontiers à disposition en cas de questions ou de problèmes concernant l'utilisation des modèles de saisie :

- _ Dominik Gerber: dominik.gerber@bfh.ch, +41 31 848 30 14
- _ Marianne Stokar: marianne.stokar@bfh.ch, +41 31 848 63 54

Centre de services NABODAT, c/o Centre de compétences sur les sols

BFH-HAFL

Länggasse 85 _ 3052 Zollikofen

nabodat@ccsols.ch_ccsols.ch